



ANLEITUNG ZUM

CAPD-BEUTELWECHSEL

VORBEREITUNG

1. Schmuck und Armbanduhr ablegen.
2. Hände waschen.
3. Fenster und Türen schließen.
4. Mund-Nasenschutz aufsetzen.
5. Arbeitsfläche reinigen und desinfizieren inklusive Tischkante.
6. **Arbeitsplatz vorbereiten:**

- > Händedesinfektionsmittel
- > 2 blaue Beutelklemmen
- > 2 MiniCaps (eine in Reserve)
- > 1 Clip (optional)
- > 1 angewärmter CAPD-Doppelbeutel

7. Umverpackung des CAPD-Doppelbeutels auf der Wärmeplatte öffnen.
8. Überleitungssystem freilegen.
9. **Hände desinfizieren:**
Hände mit einem alkoholischen Händedesinfektionsmittel desinfizieren. Einwirkzeit beachten und Präparat solange in den Händen verreiben, bis diese trocken sind.
10. CAPD-Doppelbeutel aus der Umverpackung nehmen und auf der Arbeitsfläche ablegen.

11. **Sieben Punkte prüfen:**

- > Haltbarkeit
- > Klarheit
- > Glucosekonzentration
- > Temperatur
- > Menge
- > Dichtigkeit
- > Festsitzen der Verschlusskappe

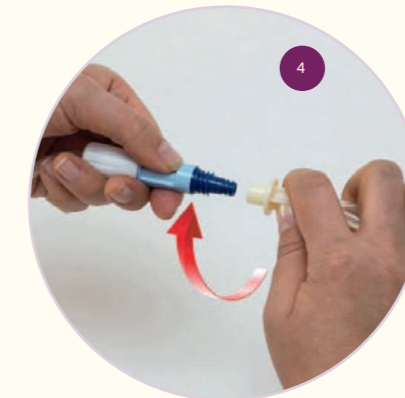
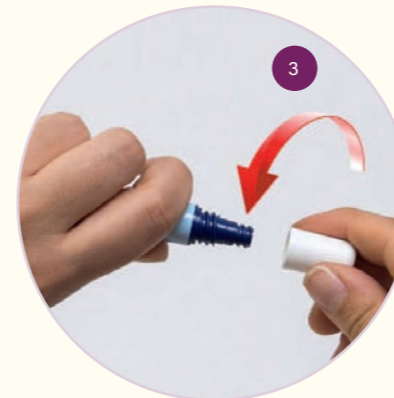


12. Grünen Brechdorn zwischen den beiden Kammern des Lösungsbeutels knicken.
13. Schläuche entrollen und diese mit dem vollen Lösungsbeutel auf der Arbeitsfläche fixieren (Beutelanschluss ragt handbreit über die Tischkante hinaus).



ANSCHLIESSEN (KONNEKTION)

1. Hände desinfizieren (siehe Abschnitt „Vorbereitung“, Punkt 9).
2. Farbige Schutzkappe vom Beutelanschluss abziehen, sterile Teile des Beutelanschlusses nicht berühren.
3. MiniCap abdrehen.
4. Beutelanschluss mit dem Überleitungssystem verbinden.



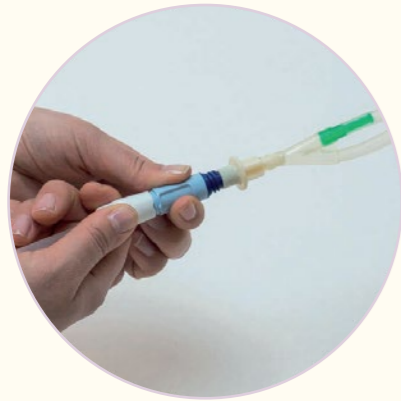
HINWEIS



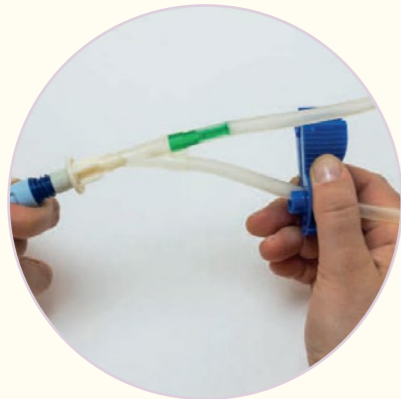
Stellen Sie sicher, dass Sie mit dem offenen Überleitungssystem nicht Haut, Kleidung, Haar oder andere Oberflächen berühren.

AUSLAUPPHASE

1. **Den Lösungsbeutel mit dem Clip am Infusionsständer oben aufhängen:** Vergewissern Sie sich, dass der Brechdorn tatsächlich komplett gebrochen ist und die Lösung von der oberen in die untere Kammer läuft.
2. Leerbeutel an der unteren Aufhängung des Infusionsständers befestigen.
3. Integrierte Drehklemme des Überleitungssystems öffnen.
Der Dialysatauslauf beginnt.



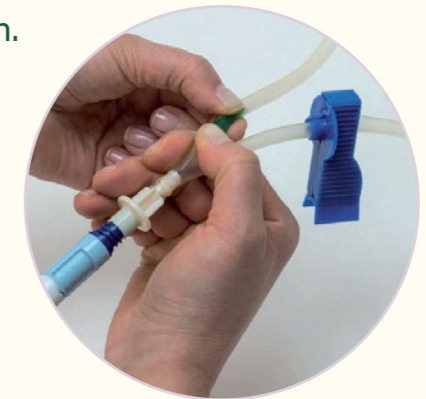
4. Wenn der Auslauf beendet ist, integrierte Drehklemme des Überleitungssystems schließen und erste blaue Beutelklemme am Ablaufschlauch anbringen.



FLUSH

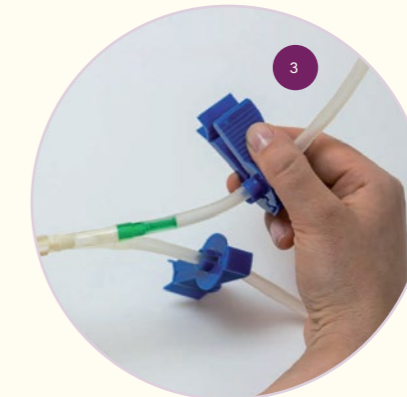
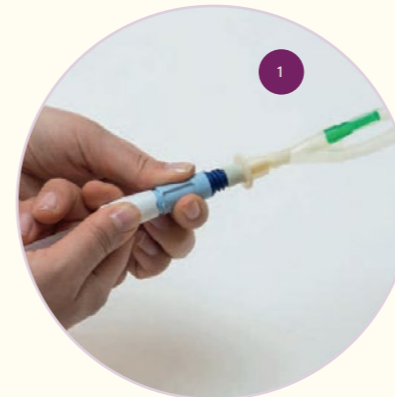
Unter FLUSH versteht man einen Spülvorgang, d. h. frische Lösung aus dem Lösungsbeutel läuft über ein Y-Stück in den Leerbeutel.

1. **Kontrollieren:**
Der Inhalt des Lösungsbeutels muss komplett durchmischt sein.
2. Grünen Brechdorn im Einlaufschlauch knicken.
3. Blaue Beutelklemme am Ablaufschlauch für den Flush öffnen, bis 10 zählen (ca. 100 ml) und wieder schließen.



EINLAUPPHASE

1. Integrierte Drehklemme des Überleitungssystems öffnen.
Der Einlauf der frischen Lösung beginnt.



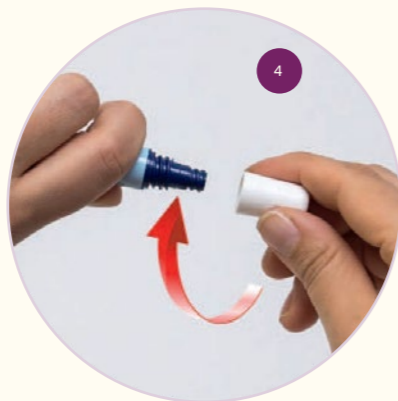
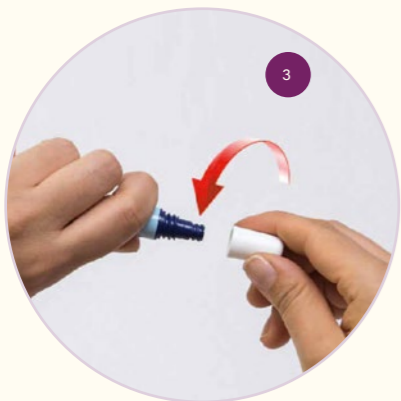
2. Nach dem Einlauf die integrierte Drehklemme des Überleitungssystems schließen.
3. Zweite blaue Beutelklemme am Einlaufschlauch anbringen.

DEKONNEKTION (ABSCHLIESSEN)

1. MiniCap-Verpackung auf der Arbeitsfläche öffnen, Verfallsdatum beachten.



2. Hände desinfizieren (siehe Abschnitt „Vorbereitung“, Punkt 9).
3. Überleitungssystem aufnehmen und vom Beutelanschluss trennen.
4. Überleitungssystem sofort mit der neuen MiniCap verschließen.



HINWEIS

Stellen Sie sicher, dass Sie mit dem offenen Überleitungssystem nicht Haut, Kleidung, Haar oder andere Oberflächen berühren.

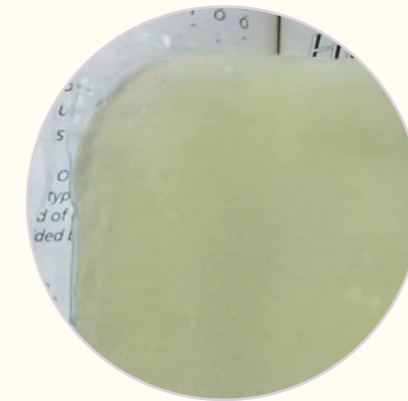
NACHSORGE

1. Überleitungssystem fixieren.
2. Dialysat prüfen und wiegen.



HINWEIS

Informieren Sie umgehend Ihr Dialysezentrum bei einer Trübung, Verfärbung oder sonstigen Auffälligkeiten.



3. CAPD-Protokoll führen und Bilanz erstellen.
4. Arbeitsbereich aufräumen, Dialysat entleeren und verbrauchtes Material entsorgen.
5. **Für den nächsten Wechsel:** Neuen CAPD-Doppelbeutel in der Umverpackung auf die Wärmeplatte legen (Schläuche liegen oben).

Anleitung

BEACHTEN SIE:

- > Eine aseptische Arbeitsweise bedeutet, dass Sie keine sterilen Teile Ihrer Materialien berühren dürfen.
- > Führen Sie alle Arbeitsschritte genau so aus, wie Ihre betreuende Pflegekraft sie Ihnen beigebracht hat.
- > Der Mund-Nasenschutz muss Mund und Nase komplett bedecken und darf während des An- und Abschließens nicht heruntergezogen werden. Jeder Mund-Nasenschutz darf nur einmal verwendet werden!
- > Keine CAPD-Doppelbeutel verwenden, die das Haltbarkeitsdatum überschritten haben, eine Auffälligkeit zeigen oder beschädigt sind.

Ihr zuständiges Dialysezentrum:

Deutschland

Vantive Health Germany GmbH
Edisonstr. 4
85716 Unterschleissheim
Tel +49 89 307 494 0
www.vantive.eu/de

Österreich

Vantive Health Austria GmbH
Stella-Klein-Löw-Weg 15
1020 Wien
Tel +43 1 725520
www.vantive.eu

Schweiz

Vantive GmbH
Thurgauerstrasse 130
8152 Glattpark (Opfikon)
Tel +41 44 908 56 00
www.vantive.eu